

STARFESÁÆTLUN



LANGHOLTSSKÓLI
2011 – 2012

Efnisyfirlit	
Langholtsskóli 2011-2012	3
I Leiðarljós	4
Stefna Langholtsskóla	4
Áherslur Langholtsskóla	5
Skipurit	6
II Almennar upplýsingar	6
Opnunartími	7
Húsnæðið - skólalóðin.....	7
Frimínútur - frímínútnagæsla	7
Leiðin í skólann - gangbrautarvarsla	7
Veikindi - forföll - leyfi.....	7
Frístundaheimili ÍTR - Glaðheimar	8
Heimanám	8
Móttaka nýrra nemenda	8
Mötuneyti - nesti - hollusta	8
Skápar - fatnaður - skór – óskilamunir	9
Reiðhjól – hjólabretti – línuskautar	9
Strætisvagnar - rútur.....	9
Skólabækur – námsgögn	9
Skólasafn Langholtsskóla.....	10
Íþróttir - sund.....	10
Viðbrögð við óveðri.....	10
Útivistartími	10
III Svona gerum við í Langholtsskóla	11
Skólareglur Langholtsskóla.....	11
Skólasóknarreglur 8. – 10. bekkjar	12
Hvað ef nemendur velja að fara ekki eftir reglum skólans?	13
IV Skipulag skólastarfsins	17
Skólanámskrá og skipulag náms.....	17
Skóladagatal.....	17
Samræmd könnunarpróf.....	18
Nemendafélag - nemendaráð	18
Félagsmiðstöðin Þróttheimar	19
Bekkjarskemmtanir - bekkjarkvöld	19
Foreldrafélag Langholtsskóla.....	19
Skólaráð	19
Foreldrasamstarf - foreldraviðtöl	20
Vettvangsferðir og ferðalög	20
Umhverfisstefna - Grænfáninn.....	20
Próunarverkefni	20
V Stoðkerfi Langholtsskóla.....	22
Nemendaverndarráð.....	22
Sérkennsla - námsver	22
Námsráðgjafi.....	23
Þjónustumiðstöð og sálfræðingur	23
Heilsugæsla - skólahjúkrun.....	23
Sérdeild fyrir nemendur með einhverfu	24
Meðferð eineltismála - Olweusaráætlunin	24
Áfallaráð – viðbrögð við áföllum	24
Jafnréttisáætlun.....	24
Eldvarnar- og rýmingaráætlun	24
Símenntunaráætlun 2011-2012	25
Starfsmenn Langholtsskóla 2011-2012.....	25

LANGHOLTSSKÓLI 2011-2012

Ágætu nemendur, foreldrar og forráðamenn

Í Langholtsskóla höfum við miklar væntingar fyrir hönd nemenda og gerum kröfur um ástundun, árangur og góða framkomu. Við leitumst við að koma til móts við alla nemendur með fjölbreytni í kennsluháttum og vali á viðfangsefnum. Um leið leggjum við áherslu á að skapa jákvæðan skólabrag þar sem öllum líður vel.

Starfsáætlun sem hér lítur dagsins ljós er leiðarvísir um skólastarfið veturinn 2011-2012. Hún er hluti af skólanámskrá Langholtsskóla sem birt er í heild sinni á vef skólans. Heimasíðan gegnir mikilvægu hlutverki í upplýsingagjöf skólans. Þar birtast áætlanir af ýmsu tagi, atburðadagatal, fréttir og myndir úr skólalífinu. Einnig hafa foreldrar - forráðamenn aðgang að upplýsingavefnum mentor.is þar sem þeir geta fylgst með námsáætlunum, heimanámi, námsframvindu og ennfremur tilkynnt veikindi nemenda. Við hvetjum til öflugs samstarfs heimilis og skóla og bendum nemendum og foreldrum – forráðamönnum að hafa samband við umsjónarkennara um hvaðeina sem viðkemur skólastarfinu.

Við bjóðum 568 nemendur og 84 starfsmenn Langholtsskóla velkomna til starfa og óskum öllum góðs og gefandi samstarfs í vetur.

Hreiðar Sigtryggsson skólastjóri

Langholtsskóli Holtavegi 23
langholtsskoli.is – sími: 5533188 – netfang: langholtsskoli@reykjavik.is,

Skólastjóri: Hreiðar Sigtryggsson
Aðstoðarskólastjóri: Sesselja Auður Eyjólfsdóttir
Deildarstjóri yngsta stig og miðstig, 1. – 7. bekk: Vilhelmina Þ. Þorvarðardóttir
Deildarstjóri unglingsdeildar, 8.- 10. bekk: Guðlaug Bjarnadóttir
Deildarstjóri sérkennslu: Erna Björk Hjaltadóttir
Námsráðgjafi: Lóa Gunnarsdóttir
Stjórn sérdeildar: Bjarnveig Bjarnadóttir
Skrifstofustjóri: Munda Jóhannsdóttir
Ritari: Sigríður M. Tómasdóttir
Umsjónarmaður skóla: Gunnlaugur Kristján Jónsson

Frístundaheimilisins Glaðheimar. Umsjónarmaður: Sandra Hlín Guðmundsdóttir. Sími: 4115434.

I Leiðarljós

Við í Langholtsskóla fylkjum okkur undir leiðarljós Reykjavíkurborgar í fræðslumálum um að...

*Börnum í borginni líði vel, fari stöðugt fram
og þau öðlist uppeldi og menntun fyrir líf og starf.¹*

Langholtsskóli tekur mið af stefnu og sýn borgarinnar. Helstu stefnumið starfsáætlunar Menntasviðs Reykjavíkur eru:

- *Nám við hæfi hvers og eins*
- *Skapandi skólastarf*
- *Fjölbreytni og samstarf*
- *Lýðheilsa, öryggi og vellíðan*
- *Framfarir, færni og mat*
- *Lýðræðislegt samstarf²*

Stefna Langholtsskóla

Í Langholtsskóla er skólastarfið sveigjanlegt og skapandi. Lögð er áhersla á fjölbreytta kennsluhætti þar sem komið er til móts við mismunandi þarfir, hæfileika og áhuga nemenda. Skólinn ýtir undir sjálfstæði nemenda og frumkvæði. Stefnt er að því að auka ábyrgð nemenda á námi eftir því sem þeir eldast.

Nemendum er skipað í blandaða námshópa, mismunandi eftir viðfangsefnum, innan hvers árgangs. Kennarar og aðrir starfsmenn bera sameiginlega ábyrgð á heilum árgangi. Þannig má nýta sérþekkingu og færni hvers og eins starfsmanns í þágu fleiri nemenda.

Í Langholtsskóla er jákvæður skólabragur. Borin er virðing fyrir sérhverjum einstaklingi, sem starfar í skólanum, nemendum og starfsmönnum. Miklar væntingar eru til starfsmanna og nemenda um árangur í starfi.

Litið er á nemendur, starfsmenn og foreldra sem samstarfshóp. Áhersla er lögð á samstarf innan skólasamfélagsins: samstarf starfsmanna og nemenda – nemenda innbyrðis og samstarf heimils og skóla.

Kappkostað er að búa skólastarfinu góða umgjörð og að aðstæður og búnaður skólans séu ávallt til fyrirmyndar. Skólinn starfar í sátt við umhverfi sitt og grenndarsamfélag, setur sér umhverfisstefnu og er Grænfánaskóli.

Langholtsskóli er námssamfélag þar sem nemendur og starfsmenn fá tækifæri til að læra og þroskast. Hann er vettvangur fyrir framsæknar hugmyndir og nýbreytnistarf.

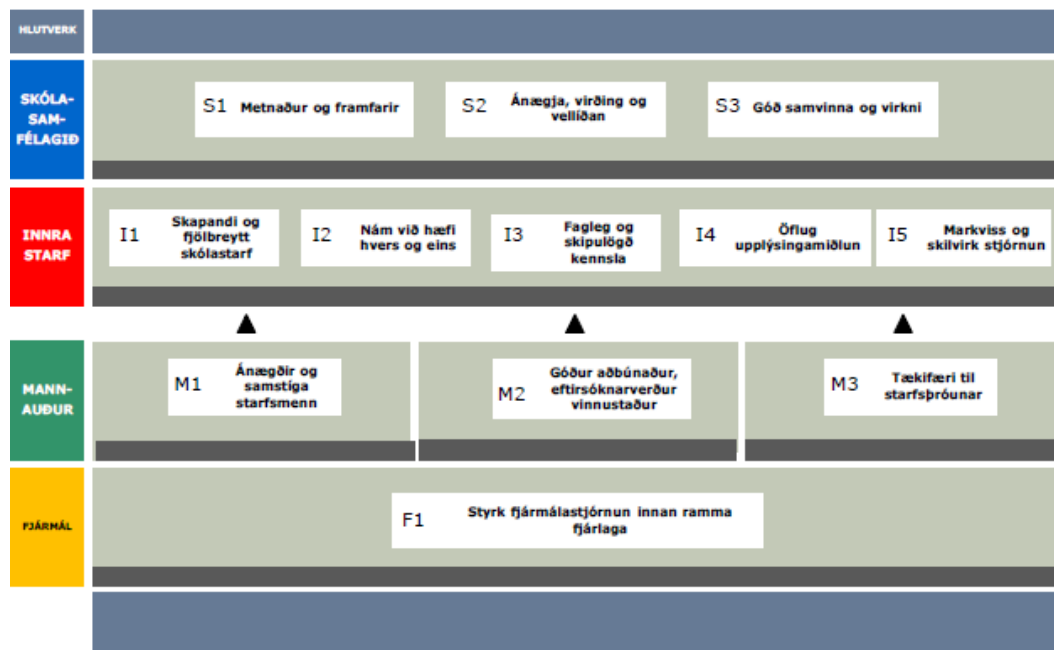
¹ *Stefna og starfsáætlun Menntasviðs Reykjavíkur 2011*, 5. Sótt á vef Menntasviðs Reykjavíkur: http://www.reykjavik.is/Portaldata/1/Resources/menntasvid/skjol/Starfsa_tlun_2011.pdf

² Sama, 7-8

Áherslur Langholtsskóla

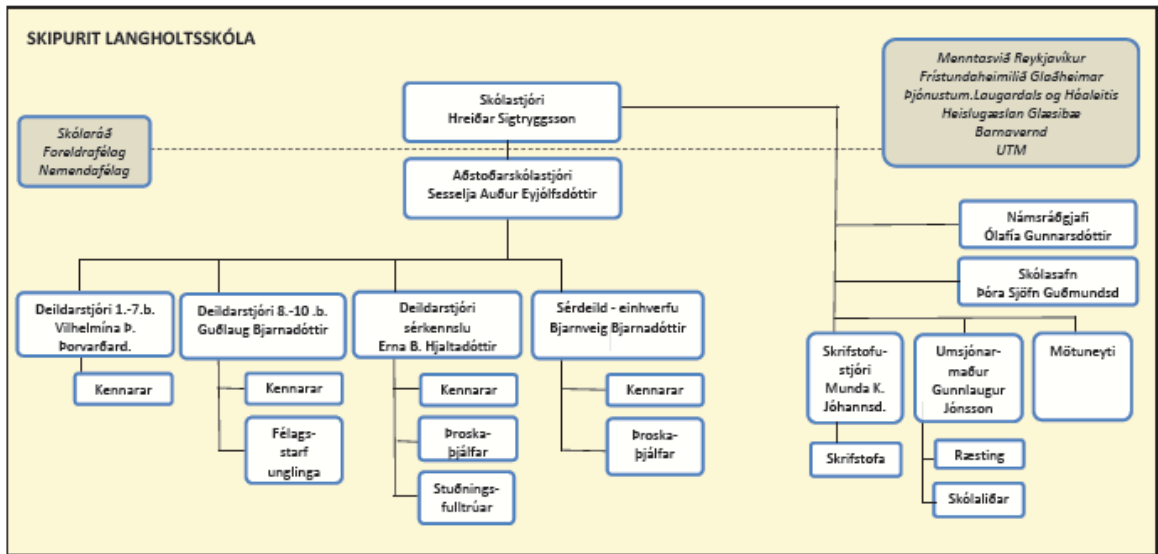
- Skóli fyrir alla
- Skapandi skólastarf
 - Fjölbreytni í viðfangsefnum og kennsluháttum
 - Fjölmenningarleg kennsla - Clim
 - Val í öllum árgöngum
 - Upplýsingatækni í öllu námi
- Árangur á öllum sviðum
- Lestur - læsi
- Útikennsla, útivist og hreyfing
- Umhverfisstefna – grenndarskógur - grænfáninn
- Líðan nemenda – jákvæð samskipti – nemendalýðræði - jafnrétti
- Olweusarverkefni gegn einelti
 - Bekkjafundir
- Öflugt samstarf heimila og skóla
- Innra mat á skólastarfi
- Góð skólasókn

Stefnukort Langholtsskóla



Í vinnslu. 1. útgáfa

Skipurit



0408 2011 / hs

II Almennar upplýsingar

Opnunartími

Skólinn er opnaður kl. 7.45 alla virka daga. Skrifstofan er opin frá kl. 7.45 – 16.00.

- Kennsla í 1. bekk hefst frá 8.20.
- Í 2. og 3. bekk hefst kennsla kl. 8.30
- Nemendur í 4.-10. bekk byrja að jafnaði kl. 8.10 á hverjum morgni.

Húsnæðið - skólalóðin

Nemendur koma inn skólann sem næst heimastofu sinni. Hluti af íþróttakennslu 5.-10. bekkjar fer fram í íþróttahúsi Tennis- og badmintonfélags Reykjavíkur (TBR) við Álfheima. Sundkennsla er í Laugardalslaug.

Skólalóðin er leiksvæði nemenda í frímínútum. Tíma á boltavöllum er skipt milli nemenda í 1.-10. bekk.

Félagsmiðstöð fyrir unglinga er starfrækt í Þróttheimum. Starfsmenn félagsmiðstöðvarinnar vinna með skólanum að skipulagi félagstarfsins, sjá throttheimar.is. Frístundaheimili skólans, Glaðheimar, er einnig í Þróttheimum.

Frímínútur - frímínútnagæsla

Frímínútur nemenda eru breytilegar eftir árgöngum.

Nemendur í 1.-7. bekk fara út í öllum frímínútum en 8.-10. bekkur hefur aðstöðu til að vera inni. Skólaliðar, stuðningsfulltrúar og kennarar sinna frímínútnagæslu úti og inni.

Leiðin í skólann - gangbrautarvarsla

Bílaumferð er mikil við skólann á morgnana. Henni fylgir töluverð hættu og mengun sem börnin gætu vel verið án.

Við hvetjum nemendur til að ganga eða hjóla í skólann. Foreldrar – forráðamenn yngstu barnanna þurfa að finna öruggustu gönguleiðina með börnum sínum. Ef óhjákvæmilegt er að aka nemendum eru foreldrar - forráðamenn beðnir að hleypa þeim út á Langholtsvegi eða við verslunarmiðstöðina í Álfheimum.

Gangbrautavarsla er við gatnamót Holtavegar og Langholtsvegar frá kl. 7.45-8.40 á morgnana og þegar skóladegi yngstu barnanna lýkur á tímabilinu 13.30-14.00. Gönguljós eru á gatnamótum í Álfheimum og Sólheima og Langholtsvegar og Álfheima.

Veikindi - forföll - leyfi

Foreldrar - forráðamenn geta sótt um leyfi fyrir börn sín til skemmri tíma. Ef um einstaka tíma eða einn dag er að ræða geta umsjónarkennarar veitt leyfi. Leyfi til

lengri tíma þarf að sækja um á eyðublöðum sem fást á skrifstofu skólans og á heimasíðu. Foreldrar - forráðamenn bera ábyrgð á að nemandi vinni upp það sem hann tapar úr námi vegna fjarveru úr skóla. Veikindi þarf að tilkynna að morgni í síma 5533188 eða á vefsíðunni mentor.is. Tilkynna þarf veikindi daglega vari þau lengur en einn dag.

Frístundaheimili ÍTR - Glaðheimar

Íþrótt- og tómstundaráð (ÍTR) rekur frístundaheimili fyrir nemendur í 1.-4. bekk. Það er opið frá kl. 13.30 fyrir 1. bekk og 13.50 fyrir 2.-4. bekk. Frístundaheimilið er í Þróttheimum. Nánari upplýsingar í síma 4115434 og 6647617 og á heimasíðu ÍTR tonabaer.is/gladheimar. Sandra Hlín Guðmundsdóttir veitir frístundaheimilinu forstöðu.

Heimanám

Stuðningur foreldra við nám barna sinna stuðlar að betri námsárangri. Heimanám eykst eftir því sem nemendur eldast. Mikilvægt er að nemendur temji sér skipulögð vinnubrögð heima og í skólanum.

Nemendur þurfa að undirbúa sig til að geta tekið virkan þátt í kennslustundum auk þess sem þjálfun og upprifjun er öllum nauðsyn. Mikilvægt er að börn lesi heima á hverjum degi.

Móttaka nýrra nemenda

Langholtsskóli og leikskólar hverfisins hafa með sér samstarf um upphaf grunnskólagöngu sex ára barna. Væntanlegir 1. bekkingar koma í heimsóknir veturinn áður en þeir hefja grunnskólagöngu sína. Öllum skráðum nemendum í komandi 1. bekk ásamt foreldrum er boðið í vorskóla í maí. Tilgangur heimsóknarinnar er að gefa þeim tækifæri að hitta verðandi bekkjarfélagi, vinna verkefni undir handleiðslu grunnskólakennara, fara í frímínútur og kynnast skólanum. Foreldrar fá kynningu á starfsemi skólans á meðan börn þeirra eru í vorskólanum hjá kennurum.

Þegar nýr nemandi kemur í skólann eftir að skólastarf er hafið tekur skólastjórnandi á móti honum og foreldrum - forráðamönnum hans. Saman fara þeir um skólann, heilsa upp á umsjónarkennara og heimsækja nýja bekkinn.

Mötuneyti - nesti - hollusta

Góður svefn og hollur og næringarríkur matur eru undirstaða þess að börnum líði vel og þau nýti sér nám og starf í skólanum.

Nemendum gefst kostur á að kaupa hádegismat í áskrift. Mánaðargjaldið er 5.500 kr. Vatn er borið fram með matnum og morgunnestinu.

Nemendur eru hvattir til að koma með létt nesti að heiman, t.d. ávexti og/eða grænmeti. Þeir eiga ekki að koma með sæta drykki eða sætar mjólkurvörur. Nemendur taka einnota umbúðir með sér heim í lok skóladags.

Nemendur í unglingsdeild geta keypt samlokur, ávexti, mjólk og ávaxtasafa í frímínútum kl. 9.30-9.50. Einnig er reiddur fram hafragrautur á sama tíma fyrir þá sem það vilja.

Skápar - fatnaður - skór – óskilamunir

Nemendur geyma skó sína í skóhillum við innganga skólans. Í sumum tilvikum þurfa nemendur fara úr skóm við útidyr og setja þá í skóhillur á göngum eða við kennslustofu. Mælt er með að nemendur noti inniskó. Fatahengi eru fyrir framan stofur. Skólinn tekur ekki ábyrgð á fjármunum eða öðrum eigum nemenda.

Nemendum í efstu bekkjum skólans stendur til boða að leigja skáp fyrir muni sína í anddyri skólans gegn vægu tryggingargjaldi.

Skólaliðar aðstoða nemendur ef hlutir týnast í skólanum. Gott er að merkja föt og skó með nafni barnsins og bekk. Óskilamunir eru til sýnis á foreldradögum. Sé þeirra ekki vitjað eru þeir gefnir hjálparstofnunum.

Reiðhjól – hjólabretti – línuskautar

Nemendur sem koma á reiðhjólum, hjólabrettum og línuskautum gera það á eigin ábyrgð. Skólinn ábyrgist ekki geymslu þessara farartækja í eða við skólann.

Notkun reiðhjóla, hjólabretta, línuskauta, hlaupahjóla og hjólaskóa eru bönnuð með öllu innan skólans og á skólalóðinni á skólatíma.

Foreldrar - forráðamenn bera ábyrgð á að börn þeirra noti hlífðarhjálma og öryggishlífar eins og lög gera ráð fyrir. Nemendur fá ekki að taka þátt í hjólaferðum á vegum skólans án öryggishjálma.

Strætisvagnar - rútur

Nemendur sem sækja skóla í sínu skólahverfi eiga þess kost að fá ókeypis farmiða sé vegalengdin frá heimili að hverfis-skóla þeirra meiri í 1,5 km fyrir nemendur í 1.-5. bekk og 2 km fyrir nemendur í 6.-10. bekk .

Lögð er áhersla á að öryggis sé gætt í ferðum á vegum skólans. Allar rútur sem skólinn hefur í sinni þjónustu eru búnar öryggisbeltum sem nemendum ber undantekningarlaust að nota.

Skólabækur – námsgögn

Nemendur fá námsgögn til afnota í skólanum, ýmist að láni eða til eignar. Á haustin eru birtir innkaupalistar yfir þau gögn sem nemendur þurfa að koma með í skólann.

Lögð er áhersla á góða meðferð námsgagna - hvort heldur þau eru til láns eða eign nemenda. Þeir bera ábyrgð á námsgögnum sem þeir fá að láni og eiga að skila þeim í svipuðu ástandi og þau voru við upphaf útláns. Tapist námsgögn geta foreldrar þurft að greiða kostnað sem af því hlýst.

Skólasafn Langholtsskóla

Bókakostur safnsins telur rúmlega 12.000 titla. Þar er einnig að finna ýmis spil, kennsluforrit, myndbönd og fleiri námsgögn. Sérhver nemandi á útlánakort sem varðveitt er á safninu. Safnið er opið mánudag til föstudags frá kl. 8.10-15.00. Auk skólasafnsins má nálgast lesefni á Borgarbókasafninu við Sólheima.

Íþróttir - sund

Íþróttakennsla fer fram í íþróttahúsi skólans og í íþróttahúsi TBR. Nemandur í 1.-4. bekk sækja tvo tíma í íþróttahúsi skólans á viku. 5.-10. bekkur sækir annan íþróttatímamann í TBR, á föstudögum. Íþróttakennsla er úti að hausti og vori. Sundkennsla fer fram í Laugardalslaug.

Viðbrögð við óveðri

Foreldrar - forráðamenn verða að meta aðstæður þegar veður gerast válynd og ákveða hvort halda skuli börnum heima. Ef fella þarf niður skólastarf er það auglýst í útvarpi eins fljótt og kostur er. Börnum er haldið í skólanum í verstu veðrum þar til þau eru sótt. (Sjá: Viðbrögð við óveðri).

Útivistartími

Frá 1. september til 1. maí mega börn 12 ára og yngri vera úti til kl. 20 en 13 – 16 ára til kl. 22. Fyrir utan þessa tíma verða börn að vera í fylgd með fullorðnum eða á leið heim af skipulagðri skólaskemmtun.

Bregða má þó út af þessum reglum þegar börn 13 – 16 ára eru á heimleið frá viðurkenndri skóla-, íþrótt- eða æskulýðssamkomu. Miðað er við fæðingarár.

#



**Foreldrar
verum samtaka**

Útivistarreglurnar

1. september til 1. maí

12 ára börn og yngri mega vera úti - til kl. 20
13 – 16 ára börn mega vera úti - til kl. 22

1. maí til 1. september

12 ára börn og yngri mega vera úti - til kl. 22
13 – 16 ára börn mega vera úti - til kl. 24

III Svona gerum við í Langholtsskóla

Allir eiga að fá tækifæri til að njóta þess sem skólinn býður upp á og öllum á að líða vel í skólanum. Nemendur og starfsfólk eiga að búa við mannréttindi og öryggi – gagnkvæma virðingu, kurteisi og tillitssemi. Þannig er stuðlað að jákvæðu umhverfi sem ýtir undir metnað og bætir námsárangur.

Við setjum okkur skynsamlegar samskiptareglur sem móta jákvæðan skólaanda, góðan vinnufrið og stuðla að vellíðan nemenda og starfsmanna.

Samvinna heimilis og skóla er grunntónninn í meðferð nemendamála. Umsjónarkennarinn gegnir lykilhlutverki við úrlausn mála og er tengiliður foreldra við skólann. Hann heldur utan um mál nemenda sinna og hefur yfirsýn yfir þau.

Skólareglur Langholtsskóla

Unnar hafa verið nýjar skólareglur í Langholtsskóla (ekki endanlegar 15.8.2011). Reglurnar verða kynntar nemendum á haustdögum og unnið með bekkjarreglur innan hvers bekkjar í framhaldi af þeim.

Almennar reglur

Í Langholtsskóla...

- á öllum að geta liðið vel.
- sýnum við tillitssemi.
- erum við vinnusöm.
- erum við hjálpfús.
- erum við vingjarnleg.

Í skólastofunni...

- erum við kurteis.
- förum við eftir fyrirmælum.
- höldum við vinnufrið.
- hlustum við á þann sem hefur orðið.
- virðum við vinnusvæði annarra.
- göngum við frá eftir okkur.
- biðjum við um leyfi til að fara fram.
- er slökkt á sínum og þeir hafðir ofan í töskum.

Í matsalnum

- förum við í röð.
- notum við inniröddina.
- erum við hvorki í úlpum né með húfur.
- erum við ekki með skólatöskur.
- göngum við frá eftir okkur.
- yfirgefum við ekki salinn án leyfis.

Á göngunum...

göngum við en hlaupum ekki.
erum við örugg.
förum við úr útiskóm og röðum þeim.
virðum við eigur annarra.
hengjum við föt á snaga.

Í frímúttunum...

höldum við okkur á skólalóðinni.
göngum við vel um lóðina.
förum við inn um leið og hringir.
látum við fullorðinn vita ef einhver meiðir sig eða líður illa.

Í skólaferðum...

förum við eftir skólareglum.
Erum við sjálfum okkur, skólafélögunum og Langholtsskóla til sóma.

Neysla gosdrykkja og sælgætis er bönnuð í skólanum nema á skólaskemmtunum þegar það á við. Öll meðferð tóbaks og annarra vímuefna er bönnuð í skólanum, á skólalóðinni og hvar sem nemendur eru á vegum skólans.

Skólasóknarreglur 8. – 10. bekkjar

Skólasóknareinkunn byggist á eftirfarandi:

1. Allir nemendur byrja með skólasóknareinkunnina 10 í upphafi annar.
2. Nemendur eiga að sækja allar kennslustundir. Veikindi ber að tilkynna samdægurs ella verða þau skráð sem óheimilar fjarvistir.
3. Fyrir seinkomu fá nemendur eitt fjarvistarstig, fyrir óheimila fjarvist tvö stig og fjögur stig fyrir brottrekstur úr tíma. Skólasóknareinkunn reiknast sem hér segir:

Stig	Einkunn		Stig	Einkunn
0-3	10,0		28-30	5,5
4-6	9,5		31-33	5,0
7-9	9,0		34-36	4,5
10-12	8,5		37-39	4,0
13-15	8,0		40-42	3,5
16-18	7,5		43-45	3,0
19-21	7,0		46-48	2,5
22-24	6,5		49-51	2,0
25-27	6,0		52-54	1,5
			55 eða fleiri	1,0

4. Nemendur í 8.–10. bekk fá upplýsingar um skólasókn vikulega hjá umsjónarkennara auk þess sem foreldrar – forráðamenn geta fylgst daglega með skólasókn á mentor.is. Verði misbrestur á skólasókn (*8,0 sama viðmið fyrir yngri bekki*) er unnið að lausn málsins í samræmi við verklagsreglur Menntasviðs Reykjavíkur um skólasókn (2010).

B. Verklagsregla um viðbrögð við skólasóknar- og ástundunarvanda nemenda.

1. Kennari leitar orsaka fyrir vanda nemandans og hvetur hann til þess að bæta sig.
2. Kennari hefur samskipti við foreldra og hvetur þá til að aðstoða nemandann.
3. Skólastjóri heldur fund með foreldrum og nemanda þar sem hvatt er til umbóta og leitað orsaka vandans. Skólastjóri leggur málið fyrir nemendaverndarráð ef ástæða er til.
4. Ef ekki næst viðunandi árangur óskar skólastjóri og/eða foreldrar eftir ráðgjöf og þjónustu frá þjónustumiðstöð hverfisins.
5. Fulltrúi þjónustumiðstöðvar vinnur með skólastjóra og foreldrum að lausn málsins.
6. Finnist ekki viðunandi lausn fyrir nemandann þá er málið tilkynnt til Barnaverndar og Menntasviðs Reykjavíkur.
7. Teymi stofnað um málið. Barnavernd Reykjavíkur leiðir teymið og ber ábyrgð á vinnu þess.

Allur ferill máls skal skráður formlega og undantekningarlaust

5. Nemendur geta sótt um hækkun skólasóknareinkunnar. Nemandi gerir þá samkomulag við umsjónarkennara sinn og getur hækkað einkunn sína um 0,5 fyrir hverja viku sem skólasókn er óaðfinnanleg. Slíkan samning getur nemandi gert einu sinni á önn. Við það getur skólasóknareinkunn hæst orðið 9,0.
6. Nemendur í unglingsdeild sem fá 10 í skólasóknareinkunn mega eiga von óvæntum glaðningi í lok annar.

Hvað ef nemendur velja að fara ekki eftir reglum skólans?

Unnið er að lausn nemendamála í samvinnu við nemendur og foreldra - forráðamenn þeirra.

Tekið er á agabrotum einstaklinga og hópa. Nemendum líðst ekki að trufla vinnu annarra í skólanum. Einelti, ofbeldi, skemmdarverk og þjófnaður eru litin alvarlegum augum og brugðist við umsvifalaust. Nemendur eiga að bera virðingu fyrir sjálfum sér og öðrum og leggja sig fram um að ná góðum árangri í námi. Ef út af bregður tekur skólinn á málum með skipulögðum hætti.

Valdi nemandi verulegri truflun í kennslustund og lætur ekki segjast við tiltal og áminningu er kennara heimilt að vísa honum úr kennslustund. Komi til brottvísunar sækir nemandi ekki tíma hjá viðkomandi kennara fyrr en að afloknu viðtali við hann. Viðtalið skal fara fram samdægurs ef því verður við komið. Viðkomandi kennari hefur samband við foreldra nemandans, skráir atburðinn í mentor.is og lætur umsjónarkennara vita.

Trufli nemandi starfsfólk skólans eða sýni ókurteisi á einn eða annan hátt skal málið tilkynnt umsjónarkennara sem ræðir við viðkomandi nemanda og hefur samband við foreldra - forráðamenn ef þurfa þykir.

Takist ekki að leysa mál nemanda á þennan er því vísað til skólastjórnenda til frekari meðferðar. Unnið er að lausn mála í samræmi við verklagsreglur Menntasviðs Reykjavíkur um vinnslu nemendamála.

Verklagsreglur

Þjónusta við grunnskólanema með fjölþættan vanda

-Skýra ábyrgð einstakra stofnana Reykjavíkurborgar við vinnslu mála þar sem vandi nemenda er alvarlegur og fjölþættur.

-Skapa vinnulag sem tryggir skilvirka samvinnu stofnana þannig að hlutverk aðila séu skýr og markmið skilgreind.

A . Verklagsregla um viðbrögð við hegðunar- og samskiptavanda nemenda.

1. Kennari leitar orsaka fyrir vanda nemandans og hvetur hann til þess að bæta sig.
2. Kennari hefur samskipti við foreldra og hvetur þá til að aðstoða nemandann.
3. Skólastjóri heldur fund með foreldrum og nemanda þar sem hvatt er til umbóta og leitað orsaka vandans. Skólastjóri leggur málið fyrir nemendaverndarráð ef málið er þess eðlis.
4. Ef ekki næst viðunandi árangur óskar skólastjóri og/eða foreldrar eftir ráðgjöf og þjónustu frá þjónustumiðstöð hverfisins.
5. Fulltrúi þjónustumiðstöðvar vinnur með skólastjóra og foreldrum að lausn málsins.
6. Finnist ekki viðunandi lausn fyrir nemandann þá er málið tilkynnt til Barnaverndar og Menntasviðs Reykjavíkur.
7. Teymi stofnað um málið. Þjónustumiðstöð hverfisins leiðir teymið og ber ábyrgð á vinnu þess. Á meðan unnið er í málinu getur nemandinn verið í heimaskóla, tímabundinni brottvísun eða í öðru sérúrræði.

(Sjá B hér að ofan)

C. Verklagsreglur um viðbrögð við lögbrotum og alvarlegum brotum nemenda á skólareglum. Með alvarlegum brotum á skólareglum er m.a. átt við: Alvarlegt ofbeldi, þjófnað, innbrot í skóla (þar með talið í tölvukerfi), skemmdarverk, veggjakrot, áfengis- og fíkniefnaneyslu, sölu og dreifingu fíkniefna.

Þegar ofangreind mál koma upp metur skólastjóri hverja af neðangreindum leiðum hann velur að fara:

Leið 1 Lausnarleið skóla

1. Skólastjóri tilkynnir foreldrum um málið.
2. Nemandi sendur heim í samráði við foreldra á meðan málið er til frekari skoðunar. Ef samvinna næst ekki við foreldra getur komið til tímabundinnar brottvikningar nemanda á meðan ákvörðun er tekin um framhald málsins.
3. Ef um ofbeldi er að ræða hefur skólastjóri samband við foreldra þolanda. Ef ekki er um kæru að ræða leitar skólastjóri heimildar foreldra til lausnar málsins innan skólans.
4. Skólastjóri hefur samband við þjónustumiðstöð hverfisins og óskar eftir aðkomu þeirra að málinu.
5. Fundað með geranda og foreldrum hans um framhald málsins. Ráðgjöf og þjónusta boðin frá þjónustumiðstöð hverfisins. Tilkynning send til Barnaverndar Reykjavíkur ef talin er þörf á.
6. Lausnarleið ákveðin í samráði við aðila.
7. Finnist ekki viðunandi lausn er málinu vísað til Barnaverndar Reykjavíkur sem heldur utan um málið á meðan leitað er frekari lausnar.

Leið 2 Lögregla

1. Skólastjóri tilkynnir foreldrum um málið.
2. Skólastjóri tilkynnir lögreglu um málið og fer fram á rannsókn málsins.
3. Skólastjóri grípur til tímabundinnar brottvikningar nemanda.
4. Lögregla rannsakar málið.
5. Um framhald máls fer samkvæmt niðurstöðu lögreglurannsóknar.

Ef lögreglurannsókn leiðir í ljós að um minniháttar mál er að ræða fer framhald málsins samkvæmt leið 1. Ef lögreglurannsókn leiðir í ljós að um alvarlegt lögbrot hefur verið að ræða fer um framhald málsins samkvæmt eftirfarandi ferli:

6. Lögregla tilkynnir Barnavernd Reykjavíkur um málið, sem vinnur í málinu.
7. Fulltrúi Barnaverndar Reykjavíkur kallar til fundar fulltrúa þjónustumiðstöðvar hverfisins, Menntasviðs Reykjavíkur, skóla og foreldra viðkomandi nemanda. Aðilar vinna að lausn málsins.
8. Teymi stofnað um málið þar sem Barnavernd Reykjavíkur leiðir teymið og ber ábyrgð á vinnu þess. Á meðan unnið er í málinu getur nemandinn verið í heimaskóla, tímabundinni brottvísun eða í öðru sérúrræði.
9. Finnist ekki viðunandi lausn innan heimaskóla sér Menntasvið Reykjavíkur um að útvega nýtt skólalúrræði.

Leið 3 Vímuefnavandi

Ef grunur leikur á því að nemandi sé undir áhrifum vímuefna í skólanum/á skólalóð.

1. Skólastjóri tilkynnir foreldrum um málið.
2. Skólastjóri tilkynnir málið til Barnaverndar Reykjavíkur og kallar fulltrúa Barnaverndar Reykjavíkur á staðinn ef ástæða er til.
3. Skólastjóri ákveður hvort vísa eigi nemanda úr skóla tímabundið meðan málið er óútkljáð í samráði við foreldra og Barnavernd Reykjavíkur.
4. Barnavernd Reykjavíkur vinnur með áhættuhegðun barnsins.
5. Skólastjóri hefur samband við þjónustumiðstöð hverfisins og óskar eftir aðkomu þeirra að málinu.
6. Þjónustumiðstöð, skólastjóri, foreldrar og fulltrúi Barnaverndar vinna að viðeigandi úrræði fyrir nemandann.
7. Ef ágreiningur kemur upp milli foreldra og skóla skal leita til Menntasviðs Reykjavíkur.

Ef grunur er um að nemandi hafi vímuefni undir höndum, dreifir eða selur í skólanum/á skólalóð.

1. Skólastjóri tilkynnir málið til lögreglu.
2. Skólastjóri tilkynnir foreldrum málið.
3. Skólastjóri grípur til tímabundinnar brottvikningar nemanda.
4. Lögregla rannsakar málið.
5. Um framhald máls fer samkvæmt niðurstöðu lögreglurannsóknar.

Ef lögreglurannsókn leiðir í ljós að um minniháttar mál er að ræða fer framhald málsins samkvæmt leið 1. Ef lögreglurannsókn leiðir í ljós að um alvarlegt lögbrot hefur verið að ræða fer um framhald málsins samkvæmt eftirfarandi ferli:

6. Lögregla tilkynnir Barnavernd Reykjavíkur um málið, sem vinnur í málinu.
7. Fulltrúi Barnaverndar Reykjavíkur kallar til fundar fulltrúa þjónustumiðstöðvar hverfisins, Menntasviðs Reykjavíkur, skóla og foreldra viðkomandi nemanda. Aðilar vinna að lausn málsins.

8. Teymi stofnað um málið þar sem Barnavernd Reykjavíkur leiðir teymið og ber ábyrgð á vinnu þess. Á meðan unnið er í málinu getur nemandinn verið í heimaskóla, tímabundinni brottvísun eða í öðru sérúrræði.
9. Finnist ekki viðunandi lausn innan heimaskóla sér Menntasvið Reykjavíkur um að útvega nýtt skólaúrræði.

Allur ferill máls skal skráður formlega og undantekningarlaust.

D. Verklagsregla vegna trúnaðarbrests milli foreldra og skóla.

1. Skólastjóri leitar upplýsinga hjá starfsfólki skólans vegna málsins.
2. Skólastjóri og foreldrar leita lausna í málinu.
3. Menntasvið Reykjavíkur kemur að málinu eftir beiðni frá skóla og/eða frá foreldrum.
4. Þjónustumiðstöð hverfisins vinnur með Menntasviði Reykjavíkur að málinu.
5. Málinu vísað til Barnaverndar Reykjavíkur ef ástæða er til.
6. Teymi stofnað um málið. Menntasvið Reykjavíkur leiðir teymið og ber ábyrgð á vinnu þess.

Allur ferill máls skal skráður formlega og undantekningarlaust.

IV Skipulag skólastarfsins

Skólanámskrá og skipulag náms

Skólanámskrá samanstendur af mörgum þáttum. Á vef skólans er að finna lýsingar á náminu í hverjum árgangi. Þar er að finna almennar upplýsingar um hvern árgang og námsáætlanir í hverri grein. Einnig er að finna upplýsingar um námið í mentor. Þar eru settar inn áætlanir um heimanám. Unnið er að því að setja inn yfirlit um námsframvindu í mentor í öllum árgöngum, þ.e. hvaða markmiðum nemendur hafa náð í einstökum greinum.

Skóladagatal

Skóladagatal er gefið út í mars á hverju ári og í kjölfarið eru hugmyndir af skóladagatali lagðar fyrir starfsmenn og skólaráð. Skólaráð yfirfer dagatalið áður en það er lagt fyrir menntaráð Reykjavíkur til samþykktar. Skóladagatal Langholtsskóla fyrir skólaárið 2011-2012 er á heimasíðu skólans. Skólastarf hefst 22. ágúst 2011 og skólaslit eru 7. júní 2012. Skóladagar eru 180 á skólaárinu og þar af eru 10 sveigjanlegir dagar. Þeir geta verið óhefðbundnir og jafnvel styttri en venjulegir skóladagar ef svo ber undir. Skólasetning, foreldradagar, jólaskemmtanir og öskudagur eru dæmi um sveigjanlega skóladaga. Umhverfis dagar eru 13. september og 23. apríl. Jólaleyfi nemenda hefst 21. desember og lýkur 3. janúar. Páskaleyfi hefst 2. apríl og lýkur 10. apríl.

Skólaárið skiptist í tvær annir, haustönn og vorönn. Hvorri önn er skipt í tvær lotur. Vikulegur stundafjöldi nemenda í 1.-4. bekk er 30 stundir á viku (1200 mínútur), í 5.-7. bekk 35 stundir (1400 mínútur) og í 8.-10. bekk 37 stundir (1460 mínútur).

Skriflegur vitnisburður er afhentur í byrjun janúar og við skólaslit 7. júní.

Skipulagsdagar á skólaárinu eru fimm talsins, 26. september, 11. nóvember, 3. janúar, 10. apríl og 21. maí. Nemendur eiga frí þessa daga. Tveir skipulagsdagar eru sameiginlegir með leikskólum hverfisins (11. nóvember og 10. apríl).

Vetrarleyfi verður 21., 24. og 25. október og 23. og 24. febrúar.

	ÁGÚST	SEPTEMBER	OKTÓBER	NOVEMBER	DESEMBER	JANÚAR	FEBRUÁR	MÁRÐ	APRÍL	MÍJ	JÚNÍ
1 M	Félagarættisráðgjafi	1 F	1 L	1 D	1 F	1 F	1 M	1 F	1 D	1 D	1 F
2 D		2 F	2 S	2 M	2 F	2 M	2 F	2 F	2 M	2 M	2 L
3 M		3 L	3 M	3 F	3 L	3 D	3 F	3 L	3 D	3 F	3 S
4 F		4 S	4 D	4 F	4 S	4 M	4 L	4 S	4 M	4 F	4 M
5 F		5 M	5 M	5 L	5 M	5 F	5 S	5 M	5 F	5 L	5 D
6 L		6 D	6 F	6 S	6 D	6 F	6 M	6 D	6 F	6 M	6 M
7 S		7 M	7 F	7 M	7 M	7 L	7 D	7 M	7 L	7 M	7 F
8 M		8 F	8 L	8 S	8 F	8 S	8 M	8 F	8 S	8 D	8 F
9 D		9 F	9 S	9 M	9 F	9 M	9 F	9 F	9 M	9 M	9 L
10 M		10 L	10 M	10 F	10 L	10 D	10 F	10 L	10 D	10 M	10 S
11 F		11 S	11 D	11 F	11 S	11 M	11 L	11 S	11 M	11 F	11 M
12 F		12 M	12 M	12 L	12 M	12 F	12 S	12 M	12 F	12 L	12 D
13 L		13 D	13 F	13 S	13 D	13 F	13 M	13 D	13 F	13 S	13 M
14 S		14 M	14 F	14 M	14 M	14 L	14 D	14 M	14 L	14 M	14 F
15 M		15 F	15 L	15 D	15 F	15 S	15 M	15 F	15 S	15 D	15 F
16 D		16 M	16 S	16 M	16 F	16 M	16 F	16 F	16 M	16 M	16 L
17 M		17 L	17 M	17 F	17 L	17 D	17 F	17 L	17 D	17 F	17 S
18 F		18 S	18 D	18 F	18 S	18 M	18 L	18 S	18 M	18 F	18 M
19 F		19 M	19 L	19 L	19 M	19 F	19 S	19 M	19 F	19 M	19 D
20 L		20 D	20 F	20 S	20 D	20 M	20 F	20 D	20 F	20 S	20 M
21 S		21 M	21 F	21 M	21 M	21 L	21 D	21 M	21 L	21 M	21 F
22 M		22 F	22 S	22 D	22 F	22 S	22 M	22 F	22 S	22 D	22 F
23 D		23 M	23 F	23 M	23 F	23 M	23 F	23 F	23 M	23 M	23 L
24 M		24 L	24 M	24 F	24 L	24 D	24 F	24 L	24 D	24 F	24 S
25 F		25 S	25 D	25 F	25 S	25 M	25 L	25 M	25 F	25 M	25 L
26 F		26 M	26 L	26 L	26 M	26 F	26 S	26 M	26 F	26 L	26 D
27 L		27 F	27 S	27 D	27 F	27 S	27 M	27 F	27 S	27 M	27 M
28 S		28 M	28 F	28 M	28 M	28 L	28 D	28 M	28 L	28 M	28 F
29 M		29 F	29 L	29 D	29 F	29 S	29 M	29 F	29 S	29 D	29 F
30 D		30 F	30 S	30 M	30 F	30 M	30 F	30 M	30 M	30 L	30 L
31 M		31 M			31 D			31 L		31 F	

Samkvæmt kjarasamningi sveitarfélaga við Kennarasambands Íslands skulu skóladagar nemenda vera 180 á tímabilinu 20. ágúst til 10. júní. Sérstakir starfsdagar kennara á starfstíma nemenda eru fimm og skulu ákveðnir af skólastjóra í samráði við kennara og með hlöðsjón af kjarasamningum. Starfsdagar kennara utan starfstíma nemenda eru 8.

Sjá nánar á heimsíðu skólans.

Samræmd könnunarpróf

Samræmd könnunarpróf í íslensku og stærðfræði eru lögð fyrir nemendur í 4. og 7. bekk dagana 22. (íslenska) og 23. september (stærðfræði). Samræmd próf í 10. bekk fara fram að hausti, dagana 19. (íslenska), 20. (enska) og 21. september (stærðfræði). Niðurstöður prófanna gefa vísbendingu um stöðu nemenda í þessum tilteknu greinum (sjá namsmat.is).

Auk samræmdra könnunarprófa eru lög fyrir ýmis stöðluð skimunarpróf og kannanir (sjá bls. 22).

Nemendafélag - nemendaráð

Nemendaráð í unglिंगadeild er valið að hausti og starfar undir leiðsögn félagsmálakennara. Það skipa nemendur úr 8.-10. bekk. Nemendaráð skipuleggur félagsstarf unglिंगadeildar, heldur opin hús, böll og árshátíð svo eitthvað sé nefnt. Ráðið gerir starfsáætlun og skipuleggur þátttöku í ýmsum uppákomum, s.s. Skrekk – hæfileikakeppni grunnskólanna í Reykjavík og spurningakeppni grunnskólanna. Fyrsta skemmtun vetrarins er Rósaball þar sem 8. bekkingar eru boðnir velkomnir í unglिंगadeild og þeim afhent rós að því tilefni. Langholtsskóli og Próttheimar starfa saman að félagslífi nemenda í Langholtsskóla. Nemendaráð mun í vetur vinna með stjórnendum skólans að stofnun Nemendafélags Langholtsskóla í samræmi ákvæði um nemendafélög í grunnskólalögum.

Félagsmiðstöðin Þróttheimar

Þróttheimar er félagsmiðstöð fyrir nemendur Langholtsskóla. Starfsmenn Þróttheima starfa með skólanum að ýmsum verkefnum.

Bekkjarskemmtanir - bekkjarkvöld

Félagsstarf yngri nemenda er skipulagt af bekkjarfulltrúum í samvinnu við umsjónarkennara. Bekkjarfulltrúarnir eru kosnir úr hópi foreldra á kynningarfundum að hausti. Gert er ráð fyrir einu bekkjarkvöldi með umsjónarkennara í hverjum bekk á skólaárinu.

Nemendaráð stendur fyrir a.m.k. tveimur böllum fyrir 6.-7. bekk á ári.

Árshátíð yngri bekkja er haldin síðasta skóladag fyrir páskaleyfi.

Foreldrafélag Langholtsskóla

Tilgangur Foreldrafélagsins er að efla félagslíf, stuðla að samstarfi foreldra og skólans og vinna að hagsmunamálum nemenda á annan hátt.

Stjórn foreldrafélagsins skipa sjö manns, formaður, ritari og gjaldkeri auk meðstjórnenda. Fundir eru að jafnaði tvisvar í mánuði. Bekkjarfulltrúar starfa í hverjum bekk og eru tengiliðir foreldra og stjórnar foreldrafélagsins.

Foreldrafélag stendur fyrir föstum viðburðum, t.d. laufabrauðsdegi, öskudagsskemmtun, fræðslufundum og vorhátíð.

Aðalfundur Foreldrafélags Langholtsskóla er haldinn í apríl ár hvert. Formaður foreldrafélagsins er Gunnar Jón Yngvason.

Foreldrafélag birtir upplýsingar um starfið á heimasíðu skólans.

Skólaráð

Skólaráð er samráðsvettvangur skólastjóra og skólasamfélags um skólalagd. Það tekur þátt í stefnumörkun fyrir skólann og mótun sérkenna hans. Skólaráð fjallar um skólanámskrá skólans, árlega starfsáætlun, rekstraráætlun og aðrar áætlanir um skólastarfið. Skólaráð er skipað níu einstaklingum til tveggja ára í senn, tveimur fulltrúum kennara ásamt einum fulltrúa annarra starfsmanna í viðkomandi skóla, tveimur fulltrúum nemenda og tveimur fulltrúum foreldra, auk skólastjóra sem stýrir starfi skólaráðs og ber ábyrgð á stofnun þess. Skólaráð velur að auki einn fulltrúa grenndarsamfélags til að sitja í ráðinu eða viðbótarfulltrúa úr hópi foreldra. Auk þess skal skólastjóri boða til sameiginlegs fundar skólaráðs og stjórnar nemendafélags að lágmarki einu sinni á ári. Skólaráð birtir fundargerðir sínar á heimasíðu skólans.

Foreldrasamstarf - foreldraviðtöl

Foreldrar eru ávallt velkomnir í skólann. Foreldraviðtöl fara fram dagana 14. október og 14. febrúar. Auk þess hafa kennarar vikulega viðtalstíma. Ritari skólans kemur skilaboðum til kennara utan viðtalstíma og þeir hafa samband eins fljótt og kostur er. Námsefniskynningar eru í september.

Vettvangsferðir og ferðalög

Vettvangsferðir er ríkur þáttur í starfi skólans og styttri ferðir um nágrennið eru hluti af hefðbundnu skólastarfi. Nokkuð hefur dregið úr ferðalögum síðustu misseri vegna þrengri fjárhags skólans.

Ferð að loknum samræmdum prófum í 10. bekk er skipulögð af foreldrum, skólanum og Þróttheimum. Aðrar ferðir á skólatíma eru skipulagðar í samráði við skólastjórnendur.

Skólareglur gilda í öllum ferðum á vegum skólans. Í sumum tilvikum óskar skólinn eftir að foreldrar fylgi börnum sínum í lengri eða skemmri skólaferðalög. Í einstaka tilvikum getur skólinn útilokað nemendur frá þátttöku vegna agabrota. Slík ákvörðun er tekin af skólastjóra í samráði við kennara.

Umhverfisstefna - Grænfáninn

Langholtsskóli hefur hlotið viðurkenningu Landverndar fyrir umhverfisstefnu sína og flaggar Grænfánanum. Umhverfisráð skipuleggur og vinnur að framgangi þeirra markmiða sem sett eru í umhverfisstefnu skólans. Markmiðum stefnunnar hyggst skólinn m.a. ná með fræðslu, lóðarhreinsun, flokkun og endurnýtingu pappírs, skilum á fernum, rafmagnssparnaði o.fl.

Útikennslustofa er á skólalóðinni en auk þess hefur skólinn tekið skógarreit (grenndarskóg) í Laugardal og fjöru á Laugarnesi í fóstur.

Þróunarverkefni

Langholtsskóli hefur á undanförunum árum tekið þátt í margs konar þróunarverkefnum. Markvisst er unnið að því að nýta niðurstöður þróunarstarfs fyrir skólastarfið og festa þau í sessi.

Þróunarverkefni:

- ART (Agression Replacement Training). Félagsfærniþjálfun (2011-2012).
- Rathlaup. Samstarfsverkefni Laugarnesskóla, Laugalækjarskóla og Langholtsskóla (2010-2011).
- Mál að meta. Um námsmat í samvinnu við aðra grunnskóla í borgarhverfi 2 (2010-2011).

- Góður, betri, enn betri í lestri (2009-2010).
- Útikennslustofa á skólalóðinni (2009-2010).
- Lífsstíll 7-9 ára barna (2005-2008).
- Útikennsla í túnfætinum (2007-2009).
- Vorverkefni í 10. bekk (2007-2008).
- Námsmat í sveigjanlegu skólastarfi (2005-2007).
- Smiðjan í skapandi skólastarfi (2003-2006)
- Valgreinakennsla og samstarf skóla (2001-2003)
- Upplýsingatækni í skólastarfi (2001)

V Stoðkerfi Langholtsskóla

Nemendaverndarráð

Hlutverk nemendaverndarráðs er að samræma skipulag og þjónustu við nemendur varðandi heilsugæslu, námsráðgjöf, sérkennslu og aðra sérfræðiþjónustu. Ráðið fundar að jafnaði tvisvar sinnum í mánuði. Allir starfsmenn skólans geta vísað málum til nemendaverndarráðs

Í nemendaverndarráði eiga sæti skólastjóri, aðstoðarskólastjóri, deildarstjóri sérkennslu, sálfræðingur, námsráðgjafi og hjúkrunarfræðingur. Kennarar og deildarstjórar sitja fundi nemendaverndarráðs eftir þörfum. Sálfræðingur skólans er tengiliður við Þjónustumiðstöð Laugardals og Háaleitis. Hjúkrunarfræðingur er tengiliður við Heilsugæsluna í Glæsibæ og fjölskylduteymi heilsugæslunnar.

Sérkennsla - námsver

Sérkennsla er skipulögð fyrir nemendur sem þurfa sérsastakan stuðning í námi. Markmið hennar er að bregðast við ólíkum þörfum einstaklinga. Sumir nemendur fá tímabundna aðstoð en aðrir öflugan stuðning alla sína skólagöngu. Stuðningur og kennsla fer fram inni í bekknum, námsveri, litlum hópum eða í námskeiðsformi. Stundaskrá nemenda er aðlöguð eftir þörfum.

Skólinn á samstarf við Vinnuskóla Reykjavíkur um atvinnutengt nám fyrir nemendur í unglingadeild þegar það á við.

Þegar erlendir nemendur hefja nám í skólanum er farið eftir handbók Reykjavíkurborgar um móttöku innflytjenda í grunnskóla. Nýbúakennsla er fyrir nemendur sem hafa annað tungumál en íslensku eða hafa dvalið langtímum erlendis. Markmiðið er að nýbúar fái markvissa íslenskukennslu auk almennrar kennslu og að þeir njóti sömu möguleika og aðrir nemendur.

Sérkennarar, þroskaþjálfar og stuðningsfulltrúar starfa undir stjórn Ernu Bjarkar Hjaltadóttur deildarstjóra sérkennslu. Stuðningsfulltrúar eru kennurum til aðstoðar við að sinna nemendum sem þurfa sérstaka aðstoð. Starfið miðar að því að auka félagslega og námslega færni og stuðla að sjálfstæði í daglegum athöfnum. Stuðningsfulltrúar starfa innan almennra bekkja undir stjórn kennara og deildarstjóra sérkennslu.

Skimunarpróf eru lögð fyrir flesta árganga skólans:

- 1. bekkur – Boehm (hugtakaskilningur), Stafakönnun (lestrarkönnun), Læsi og athugun á framburði (talkennari).
- 2. bekkur – Læsi
- 3. bekkur – Talnalykill – stærðfræðiskimun
- 2. – 7. bekkur – Aston Index (stafsetning) - Hraða og framsagnarpróf.
- 4. og 7. bekkur – Samræmd könnunarpróf í íslensku og stærðfræði.
- 8.-10. bekkur – Hraða- og framsagnarpróf
- 9. bekkur – GRP14 (skimun dyslexia).
- 10. bekkur - Samræmd könnunarpróf í íslensku, stærðfræði og ensku.

Deildarstjóri sérkennslu og umsjónarkennarar vinna með niðurstöður skimana og grípa inn í eftir þörfum. Niðurstöður úr samræmdum prófum eru sérstaklega skoðaðar bæði út frá heildarniðurstöðu einstakra þátta og hjá einstaklingnum. Skoðaður er framfarastuðull nemenda frá 4. bekk og 7. bekk til að meta framför eða afturför og gerðar áætlanir í samræmi við það.

Námsráðgjafi

Námsráðgjafi veitir nemendum ráðgjöf um náms- og starfsval og fræðslu um nám, störf og atvinnulíf. Hann leiðbeinir nemendum um vinnubrögð í námi og tekur þátt í að skipuleggja náms- og starfsfræðslu í skólanum. Námsráðgjafi aðstoðar nemendur við að gera sér grein fyrir eigin áhugasviðum og meta hæfileika sína miðað við nám og störf. Hann sinnir fyrirbyggjandi starfi, forvörnum gegn vímuefnum, einelti og ofbeldi í samstarfi við starfsmenn skóla og félagsmiðstöð Þrótttheima. Námsráðgjafi skólans leiðir Olweusarverkefnið gegn einelti. Einnig leiðbeinir námsráðgjafi nemendum og foreldrum um val á námsleiðum og umsóknir um framhaldsskóla.

Nemendur og aðstandendur geta pantað tíma hjá Lóu Gunnarsdóttur námsráðgjafa.

Þjónustumiðstöð og sálfræðingur

Þjónustumiðstöð Laugardals og Háaleitis sér um sérfræðiaðstoð og ráðgjöf til starfsfólks skóla sem og ráðgjöf til foreldra og nemenda. Sálfræðingur skólans er Sandra Zarif, unglíngaráðgjafi er Hildur Ýr Hjálmarsdóttir og kennsluráðgjafi Una Bjarnadóttir.

Heilsugæsla - skólahjúkrun

Skólaheilsugæslan er hluti af Heilsugæslunni í Glæsibæ og framhald af ung- og smábarnavernd. Markmið skólaheilsugæslu er að efla heilbrigði nemenda og stuðla að vellíðan þeirra. Starfsfólk skólaheilsugæslu vinnur í náinni samvinnu við foreldra - forráðamenn, skólastjórnendur, kennara og aðra sem koma að málefnum nemenda, með velferð nemenda að leiðarljósi. Farið er með allar upplýsingar sem trúnaðarmál.

Helstu áherslur í skólaheilsugæslu eru fræðsla og heilsuefling, bólusetningar, skimanir, skoðanir og umönnun veikra og slasaðra barna, ásamt ráðgjöf til nemenda, fjölskyldna þeirra og starfsfólks skólans.

Haft er samband við foreldra ef barn slasast í skólanum og þarf að fara á slysadeild. Skólinn greiðir fyrir fyrstu tvær komur á slysadeild vegna slysa í skóla eða í ferðum á vegum skóla. Beiðni er útfyllt af hjúkrunarfræðingi eða ritara skólans.

Purfi barn lyf á skólatíma ber foreldrum að hafa samband við hjúkrunarfræðing.

Nánari upplýsingar um heilsugæslu í grunnskólum er að finna á heimasíðu [Heilsugæslunnar](#).

Sérdeild fyrir nemendur með einhverfu

Sérdeild fyrir nemendur með einhverfu starfar í Langholtsskóla. Nemendur vinna samkvæmt einstaklingsnámskrá og sækja tíma í bekk eins oft og kostur er. Deildin starfar samkvæmt TEACCH-líkaninu sem leggur áherslu á vel skipulagt námsumhverfi, ytra jafnt sem innra og sjónrænar vísbendingar. Nemendur eru níu á aldrinum 6-15 ára. Sérdeildin er ráðgefandi í kennslu nemenda með einhverfu í Reykjavík. Bjarney Bjarnadóttir er stjórnandi deildarinnar ([sjá vefsvæði sérdeildar](#)).

Meðferð eineltismála - Olweusaráætlunin

Langholtsskóli er Olweusarskóli og vinnur samkvæmt Olweusaráætluninni um forvarnir og aðgerðir gegn einelti. Allir starfsmenn skólans sitja reglulega fræðslufundi og samræma vinnulag og fyrirbyggjandi aðgerðir í eineltismálum. [Eineltisáætlun](#) skólans er birt á heimasíðu.



Áfallaráð – viðbrögð við áföllum

Áfallaráð er skipað skólastjóra, aðstoðarskólastjóra, stjórnanda sérkennslu, námsráðgjafa og hjúkrunarfræðingi. Hlutverk ráðsins er að stjórna aðgerðum þegar sorgaratburðir, váleg tíðindi eða alvarleg áföll verða meðal nemenda, starfsmanna eða annarra sem tengjast skólanum. Áfallaráð stendur einnig fyrir fræðslu fyrir starfsfólk um viðbrögð barna og unglinga við áföllum.

Skólastjóri eða staðgengill hans stjórnar starfi áfallaráðs.

Jafnréttisáætlun

Stefna Langholtsskóla er að stuðla að jafnrétti milli kynjanna og að hver einstaklingur, nemandi eða starfsmaður, verði metinn að verðleikum og sýni öllum virðingu í samskiptum. Kynbundin mismunun er óheimil, í hvaða formi sem hún birtist. [Jafnréttisáætlun](#) er birt á heimasíðu skólans.

Eldvarnar- og rýmingaráætlun

[Rýmingaráætlun](#) skólans er rifjuð upp á hverju ári í tengslum við brunaæfingu. Teikningar á útgönguleiðum eru í sérhverju rými skólans. Brunaæfing verður haldin 28. september 2011.

Símenntunaráætlun 2011-2012

Símenntunaráætlun skólans er unnin út frá markmiðum skólans hverju sinni. Í símenntunaráætlun fyrir skólaárið 2011-2012 er lögð áhersla á námsmat, námsframvindu í mentor, Olweusaráætlunina og foreldrasamstarf. Kennurum og aðrir starfsmenn skólans sækja námskeið, ráðstefnur og málstofur sem henta starfi þeirra hverju sinni.

Starfsmenn Langholtsskóla 2011-2012

Nafn	Starf	Netfang
Aðalheiður Björk Olgudóttir	Kennari	Adalheidur.Bjork.Olgudottir@reykjavik.is
Aldís Sveinsdóttir	Kennari	Aldis.Sveinsdottir@reykjavik.is
Alfa Rós Pétursdóttir	Kennari	Alfa.Ros.Petursdottir@reykjavik.is
Alina Szczecinska	Skólaliði	Alina.Szczecinska@reykjavik.is
Anna Björg Elísdóttir	Kennari	Anna.Bjorg.Elisdottir@reykjavik.is
Anna Guðrún Harðardóttir	Kennari	Anna.Gudrun.Hardardottir@reykjavik.is
Ágústa Rósa Þórisdóttir	Skólaliði	Agusta.Rosa.Thorisdottir@reykjavik.is
Ásgeir Óttar Ásgeirsson	Skólaliði	Asgeir.Ottar.Asgeirsson@reykjavik.is
Áslaug Hanna Margrétardóttir	Kennari	Aslaug.Hanna.Margretardottir@reykjavik.is
Birgitta Róbertsdóttir	Stundak./stuðningsf.	Birgitta.Robertsdottir@reykjavik.is
Bjarnveig Bjarnadóttir	Kennari	Bjarnveig.Bjarnadottir@reykjavik.is
Björgvin Ívar Guðbrandsson	Kennari	Bjorgvin.Ivar.Gudbrandsson@reykjavik.is
Davíð Örn Hlöðversson	Kennari	David.Orn.Hlodversson@reykjavik.is
Dögg Lára Sigurgeirsdóttir	Kennari	Dogg.Lara.Sigurgeirsdottir@reykjavik.is
Elín Björg Jónsdóttir	Kennari	Elin.Bjorg.Jonsdottir@reykjavik.is
Emil Gunnarsson	Kennari	Emil.Gunnarsson@reykjavik.is
Erna Björk Hjaltadóttir	Deildarstjóri sérkennslu	Erna.Bjork.Hjaltadottir@reykjavik.is
Erna S. Gunnarsdóttir	Stuðningsfulltrúi	Erna.Svanbjorg.Gunnarsdottir@reykjavik.is
Ester Bergsteinsdóttir	Kennari	Ester.Bergsteinsdottir@reykjavik.is
Eydís F. Hjaltalín	Kennari	Eydis.F.Hjaltalin@reykjavik.is
Gabriella P. Belányiné	Kennari	Gabriella.Palkovics.Belanyine@reykjavik.is
Gísli Rúnar Guðmundsson	Kennari	Gisli.Runar.Gudmundsson@reykjavik.is
Gréta Kristiana Ingvarsdóttir	Stuðningsfulltrúi	Greta.Kristjana.Ingvarsdottir@reykjavik.is
Guðbjörg Pálsdóttir	Kennari	Gudbjorg.Palsdottir@reykjavik.is
Guðbjörg Sigríður Petersen	Kennari	Gudbjorg.Sigridur.Petersen@reykjavik.is
Guðlaug Bjarnadóttir	Deildarstjóri ungl.	Gudlaug.Bjarnadottir@reykjavik.is
Guðmunda Marsibil Magnúsdóttir	Skólaliði	Gudmunda.Marsibil.Magnusdottir@reykjavik.is
Guðmundur Helgi Helgason	Kennari	Gudmundur.Helgi.Helgason@reykjavik.is
Guðrún Lilja Númadóttir	Yfirþroskabjálfi	Gudrun.Lilja.Numadottir@reykjavik.is
Gunnlaugur Kristján Jónsson	Umsjónarmaður	Gunnlaugur.Kristjan.Jonsson@reykjavik.is
Gunnrun Gunnarsdóttir	Stuðningsfulltrúi	Gunnrun.Gunnarsdottir@reykjavik.is
Gunnur Rós Grettisdóttir	Kennari	Gunnur.Ros.Grettisdottir@reykjavik.is

Halldóra Björk Sigurðardóttir	Kennari	Halldora.Bjork.Sigurdardottir@reykjavik.is
Hanna Huong Nguyen	Skólaliði	Hanna.Huong.Nguyen@reykjavik.is
Harpa Stefánsdóttir	Kennari	Harpa.Stefansdottir@reykjavik.is
Helga Jóhanna Stefánsdóttir	Yfirþroskaþjálfari	Helga.Johanna.Stefansdottir@reykjavik.is
Helga Júlíusdóttir	Kennari	Helga.Juliusdottir@reykjavik.is
Hreiðar Sigtryggsson	Skólastjóri	Hreidar.Sigtryggsson@reykjavik.is
Hulda Ólafsdóttir	Kennari	Hulda.Olafsdottir@reykjavik.is
Ingibjörg Hauksdóttir	Kennari	Ingibjorg.Hauksdottir@reykjavik.is
Ingiríður Þórhallsdóttir	Kennari	Ingiridur.Br.Thorhallsdottir@reykjavik.is
Ingvi Sveinsson	Kennari	Ingvi.Sveinsson@reykjavik.is
Jóhanna Björk Halldórsdóttir	Kennari	Johanna.Bjork.Halldorsdottir@reykjavik.is
Jóhanna Dagbjört Magnúsdóttir	Kennari	Johanna.Dagbjort.Magnusdottir@reykjavik.is
Jónasína Lilja Jónsdóttir	Kennari	Jonasina.Lilja.Jonsdottir@reykjavik.is
Karólína Snorradóttir	Skólaliði	Karolina.Snorradottir@reykjavik.is
Kolbrún Franklín	Kennari	Kolbrun.Franklin@reykjavik.is
Kristín H. Kristmundsdóttir	Kennari	Kristin.H.Kristmundsdottir@reykjavik.is
Kristín Rögnvaldsdóttir	Kennari	Kristin.Rognvaldsdottir@reykjavik.is
Linda Björk Bragadóttir	Skólaliði	Linda.Bjork.Bragadottir@reykjavik.is
Linda Sæþórsdóttir	Skólaliði	Lilja.Lind.Saethorsdottir@reykjavik.is
Logi Höskuldsson	Stuðningsfulltrúi	Logi.Hoskuldsson@reykjavik.is
Margrét Hugadóttir	Kennari	Margret.Hugadottir@reykjavik.is
María Kristín Guðmundsdóttir	Kaffiumsjón	Maria.Kristin.Gudmundsdottir@reykjavik.is
Martha Jónasdóttir	Kennari	Martha.Jonasdottir@reykjavik.is
Matthildur Aðalsteinsdóttir	Skólaliði	Matthildur.Adalsteinsdottir@reykjavik.is
Milica Milovanovic	Skólaliði	Milica.Milovanovic@reykjavik.is
Munda K. Jóhannsdóttir	Skrifstofustjóri	Munda.K.Johannsdottir@reykjavik.is
Ólafía Þórdís Gunnarsdóttir	Kennari	Olafia.Thordis.Gunnarsdottir@reykjavik.is
Ólöf Ágústína Stefánsdóttir	Kennari	Olof.Agustina.Stefansdottir@reykjavik.is
Ólöf Benediktsdóttir	Kennari	Olof.Benediktsdottir@reykjavik.is
Pétur Pétursson	Kennari	Petur.Einar.Petursson@reykjavik.is
Ragna Björk Eydal	Kennari	Ragna.Bjork.Eydal@reykjavik.is
Ragnheiður Elín Ragnarsdóttir	Yfirþroskaþjálfari	Ragnheidur.E.Ragnarsdottir1@reykjavik.is
Ragnheiður H. Eðvarðsdóttir	Kennari	Ragnheidur.Helen.Edwardsdottir@reykjavik.is
Ramuné Paceviciéné	Skólaliði	Ramune.Paceviciene@reykjavik.is
Sesselja Auður Eyjólfsdóttir	Aðstoðarskólastjóri	Sesselja.Audur.Eyjolfsdottir@reykjavik.is
Sigríður Bjarnadóttir	Kennari	Sigrídur.Bjarnadottir1@reykjavik.is
Sigríður M. Tómasdóttir	Ritari	Sigrídur.M.Tomasdottir@reykjavik.is
Sigríður Sigurðardóttir	Kennari	Sigrídur.Sigurdardottir1@reykjavik.is
Sigrún Aadnegard	Kennari	Sigrun.Aadnegard@reykjavik.is
Sigrún Brynjólfsson	Kennari	Sigrun.Brynjolfsdottir@reykjavik.is
Sigrún Gestsdóttir	Kennari	Sigrun.Gestsdottir@reykjavik.is
Sigurlaug Bjarnadóttir	Kennari	Sigurlaug.Bjarnadottir@reykjavik.is
Skúli Gestsson	Kennari	Skuli.Gestsson@reykjavik.is
Stefanía Guðbergsdóttir	Hjúkrunarfræðingur	langholtsskoli@heilsugaeslan.is
Svanfríður Ingjaldsdóttir	Kennari	Svanfridur.Ingjaldsdottir@reykjavik.is

Sveinn Karlsson	Kennari	Sveinn.Karlsson@reykjavik.is
Sæmundur Helgason	Kennari	Saemundur.Helgason@reykjavik.is
Viðar Norðfjörð Sigurðsson	Skólaliði	Vidar.Nordfjord.Sigurdsson@reykjavik.is
Vilhelmína Þóra Þorvarðardóttir	Deildarstjóri 1.-7. b.	Vilhelmina.Th.Thorvardardottir@reykjavik.is
Zoltán Belányi	Kennari	Zoltan.Belanyi@reykjavik.is
Þóra Sjöfn Guðmundsdóttir	Kennari	Thora.Sjofn.Gudmundsdottir@reykjavik.is
Þuríður Friðjónsdóttir	Kennari	Thuridur.Fridjonsdottir@reykjavik.is

Gert í Langholtsskóla

23. ágúst 2011/hs